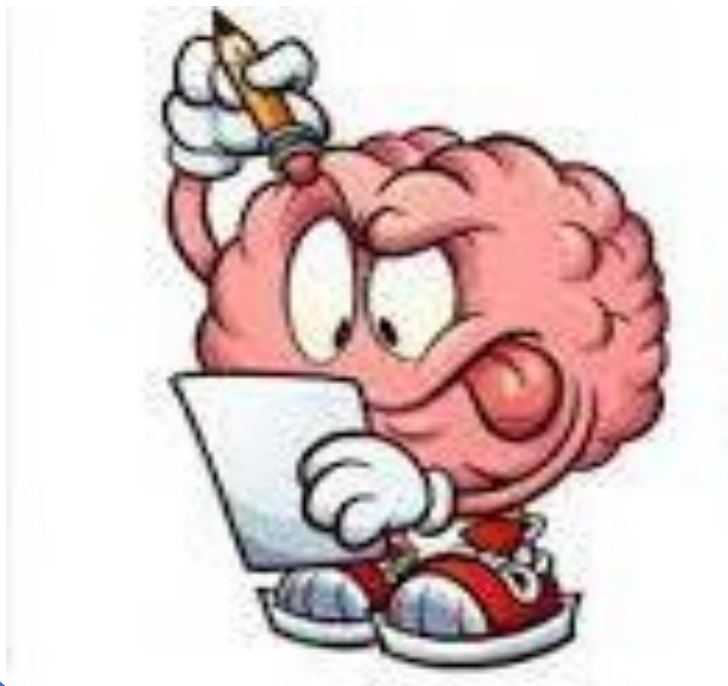




L'AUTISME C'EST QUOI?





Qu'est-ce que c'est ?

- C'est un trouble du neurodéveloppement TND (dû à un excès de neurones pendant la grossesse ainsi qu'un manque d'élagage lors des premiers mois de vie)

- Les premiers signes sont perceptibles avant l'âge de 3 ans.

Ces **symptômes** sont dus à un dysfonctionnement cérébral. Les personnes autistes perçoivent ainsi le monde d'une façon différente par rapport à une personne sans autisme (neurotypique).

Le TSA (Trouble du Spectre de l'Autisme) affecte le développement de l'enfant dans :

- **la communication et les interactions sociales** (langage, compréhension, contact visuel, perception et compréhension des émotions, relations sociales, jeux...)

- **le comportement** (gestes stéréotypés, intérêts et activités spécifiques et restreints, mise en place de routines, etc.).

Cela s'appelle la **Dyade Autistique**

<https://deux-minutes-pour.org/>

https://www.youtube.com/watch?v=T_2lhly_8zo

Autres troubles NeuroDéveloppementaux

Les Troubles NeuroDéveloppementaux incluent d'autres pathologies que l'autisme tels que:

- **Les Troubles Déficit de l'Attention avec ou sans Hyperactivité** qui s'expriment dans 3 dimensions:
 - L'inattention: grande distractibilité, difficultés à se concentrer
 - L'impulsivité: a du mal à attendre, impatient
 - L'hyperactivité: agitation incessante, besoin de bouger
- **Les troubles Dys** (dysfonctionnement des fonctions cognitives du cerveau relatives au langage, à l'écriture, au calcul, aux gestes et à l'attention).
- **Les Troubles du Développement Intellectuel** concernent les personnes ayant des incapacités intellectuelles avant l'âge de 18 ans. Difficultés dans les apprentissages autant scolaires que pour les actes de la vie quotidienne (développement de l'autonomie).



**ABSENCE
OU RETARD
DES BABILLAGES
ET DU LANGAGE.**

**L'ENFANT
NE POINTE
PAS DU**




**LORSQU'ON LUI
POSE UNE
QUESTION,**
*l'enfant n'y répond
pas et répète celle-ci.*

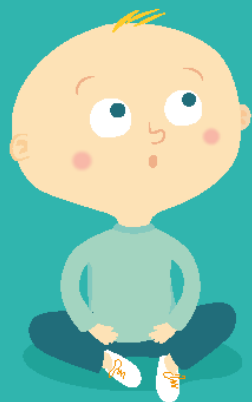
Autisme

Reconnaître les premiers signes



**MANQUE DE
CONTACT VISUEL**

**L'ENFANT NE
RÉAGIT PAS AUX
STIMULI** 
**OU AU CONTRAIRE,
HYPER-RÉAGIT**
*aux sons, à la
lumière, aux odeurs,
aux goûts...*



**L'ENFANT A UNE
ABSENCE
D'INTÉRÊT
POUR LES
AUTRES**
et préfère jouer SEUL.



**L'ENFANT
S'ATTACHE À
DES OBJETS**
inhabituels



**COMPORTEMENTS
RÉPÉTITIFS**



**DIFFICULTÉ
À S'ADAPTER
AUX NOUVELLES
SITUATIONS OU
AUX CHANGEMENTS
DE ROUTINE**

Ces signes doivent
éveiller votre attention.
C'est l'accumulation de
plusieurs de ces signes
qui doit amener
les professionnels de la
petite enfance à orienter
les parents vers un
professionnel de santé
spécialisé ou vers le CRA
(Centre Ressource
Autisme) de leur région.

HOPTOYS.FR

Comment on le reconnaît?

Pré-diagnostic et Diagnostic

Le médecin est la première personne à pouvoir diagnostiquer l'autisme.

Les différentes structures pouvant établir un diagnostic d'autisme sont:

- Le CAMSP : Centre d'Action Médico Sociale Précoce Polyvalent
- Le CMP : Centre Médico-Psychologique
- Le CATTP : Centre d'Accueil Thérapeutique à Temps Partiel
- Le CRA : Centre Ressource Autisme



L'autisme en quelques chiffres:

- . 1% des enfants naissent avec autisme en France
- . 4 garçons / 1 fille
- . 30 à 40% des personnes autistes présentent une déficience intellectuelle associée
- . En moyenne, en France, 4 élèves par classe ont un trouble du neurodéveloppement (TSA , TDAH, dys, entre autres)
- . 80% des troubles du comportement sont dus à un problème de communication.

Facteurs de risque:

- . Facteurs génétiques: antécédents familiaux d'autisme augmentent le risque de développer un TSA.
- . Ecart d'âge entre les parents
- . Âge paternel avancé
- . Médicaments (Dépakine)
- . Facteurs environnementaux (exposition aux pesticides, perturbateurs endocriniens,...)

Particularités des enfants atteints d'autisme

L'autisme peut toucher sur 5 plans:

- . Troubles cognitifs
- . Troubles de la communication et de la socialisation
- . Troubles émotionnels
- . Troubles sensoriels
- . Troubles moteurs



TROUBLES COGNITIFS

Définition de la cognition: faculté de connaître, d'acquérir des connaissances.

Par conséquent:

Les troubles cognitifs sont une altération des fonctions cognitives entravant les apprentissages.



Troubles de la généralisation

+difficultés pour un enfant TSA à renouveler une même action dans un nouveau lieu et/ou avec une nouvelle personne et/ou avec du matériel différent.

Troubles de la mentalisation

+Difficultés pour un enfant TSA à se représenter mentalement les choses (objets, personnes, actions)

Troubles de la « cohérence centrale »

Définition de la « cohérence centrale »:

Chez une personne non autiste, c'est la capacité innée à organiser les informations et les hiérarchiser en fonction du contexte.

Les personnes avec TSA perçoivent l'environnement de façon fragmentée: un monde fait de nombreux détails sans relations les uns aux autres et n'ayant qu'un seul sens.

Les personnes autistes perçoivent chaque feuille de  s être capable de voir l'arbre entier.



Troubles de la théorie de l'esprit

Définition de « la théorie de l'esprit » :

Capacité à comprendre que les autres peuvent avoir des connaissances et des pensées différentes des siennes.

Conséquences de ces troubles pour les TSA:

- Problèmes d'empathie et de communication
- Naïveté et incapacité à décoder les bonnes ou mauvaises intentions.

Troubles des Habilités sociales

Les habiletés sociales sont des savoirs-être et des savoirs-faire relatifs au comportement.

C'est la capacité d'avoir un comportement approprié suivant le contexte, comme à la maison, à l'école.

Les habiletés sociales se développent par l'apprentissage grâce à l'observation, l'imitation et l'enseignement.

Pour un enfant atteint d'autisme, la politesse, le fait de savoir répondre au téléphone, d'avoir un comportement adapté au contexte sont des compétences à travailler dans tous les espaces de vie de l'enfant.



TROUBLES DE LA COMMUNICATION

A savoir:

La communication implique 3 compétences:

1- Le partage social

2- L'imitation : rôle essentiel dans le développement des interactions et de la communication

Avec objet, motricité, mouvements oro-fasciaux (grimaces, bruits de bouche), actions, sons, etc

3- L'acquisition du langage

1- troubles des interactions sociales et/ou de l'attention conjointe

- + Ne regarde pas dans les yeux, regard périphérique,
- + Difficultés à comprendre et à se servir des codes sociaux
- + Difficultés à entrer dans des jeux avec ses pairs
- + Manque d'intérêts pour les activités de leur âge
- + Difficultés à respecter le tour de rôle
- + Difficultés à reconnaître les images, les personnes
- + Difficultés de pointage

2- déficit de l'imitation particulièrement en imitations d'actions, avec objets, en motricité globale, en imitation de sons et de mots, en imitation de mimiques faciales.



3- troubles du langage

- + 50% des enfants TSA n'ont pas de langage oral.
- + Si l'enfant n'a pas un langage fonctionnel à l'âge de 5 ans, la probabilité qu'il le fasse après s'amenuit significativement.

L'enfant atteint d'autisme peut avoir, lorsqu'il parle, une intonation anormale, un vocabulaire pauvre et/ou très recherché et non ajusté à son âge, une construction de phrase plaquée, un discours plaqué qui n'a pas forcément de sens.

En ce qui concerne la compréhension, les troubles du langage ont pour conséquence:

- Un déficit de la discrimination (ne comprend pas ce qu'il entend)
- Des difficultés de représentation mentale
- pas d'accès à l'implicite, 2nd degrés, expressions imagées

Pour les enfants qui n'ont pas accès au langage oral, plusieurs « solutions » existent:

- La communication par échange d'images (classeur de communication)
- LSF ou signes adaptés (bébé signe)
- Makaton, programme d'aide à la communication qui utilise conjointement la parole, les signes et les pictogrammes.
- PODD outil de communication par fiche image
- outils numériques, autres....



TROUBLES EMOTIONNELS

- Anxiété importante : sur un mode explosif ou sous la forme de préoccupations obsédantes.

Peuvent répéter la même chose de nombreuses fois et attendre que nous les rassurions

- Problèmes de régulation émotionnelle: tantôt pauvres tantôt démesurées

- Intolérance à la frustration

- Manque de partage émotionnel

- Problème d'expression de l'empathie.

Peuvent ne pas comprendre pourquoi nous pleurons de rire mais sont souvent très sensible à l'ambiance émotionnelle.



TROUBLES SENSORIELS



- Environ 90% des personnes avec TSA ont des particularités sensorielles.
- Font partie des critères diagnostiques des TSA
- Ces particularités touchent tous les sens:
 - La vue: hypersensibilité à la lumière, évitement du regard de l'autre, recherche de mouvements devant les yeux, de couleurs vives,...
 - Le toucher: évitements des contacts physiques, difficultés à accepter certains vêtements, perception de la température contrariée, difficultés lors des soins d'hygiène...
 - L'ouïe: pas de « tri » dans ce qui arrive à leurs oreilles, sensibilité excessive à une fréquence, pas de réaction à la voix humaine, difficultés à s'orienter vers les sons entendus,...
 - L'odorat: Recherche ou évitement de certaines odeurs
 - Le goût: sélectivité alimentaire, préférence pour certains aliments suivant leur couleur, leur texture, ...
 - Le proprioceptif: Difficultés à se détendre, maladresse motrice, recherche de pression forte,...
 - Le vestibulaire: Balancements, retraits lorsqu'il y a du mouvement,...

<https://www.youtube.com/watch?v=vWGTtqEyn9I&t=53s>

<https://www.youtube.com/watch?v=DaeisRGumqk>

TROUBLES MOTEURS

- Manque d'ajustement postural
- Difficultés de coordination entre l'œil et la main. Latéralisation tardive, gestes peu précis.
- Difficultés à ajuster sa posture physique au bon moment.



L'autisme, ce n'est pas :

volontaire

contagieux

Une maladie, ça
ne se guérit pas

Des avantages et des inconvénients

Handicapant parfois

Exister autrement

Un refus de communiquer

L'autisme c'est :

Une mode

Pour la vie

Ton prochain, un
camarade, un ami

TEMPORAIRE

un choix

Partout

La faute de la mère

ailleurs

A cause des écrans

**Une question
d'éducation**